

Jongeren in georganiseerde misdaad

Inventarisatie van bestaande kennis rond interventies ter preventie van georganiseerde misdaad onder jongeren

Fase 1
Onderzoeksperiode:
Sept. '22 - Feb. '23

Inhoud

Onderzoeksproces	4	Focusgroepen jongeren	18
Aanleiding en doel	5	Informatie participanten	20
Afbakening	6	Focusgroep 1&2	20
Methodologische beperkingen	6	Focusgroep 3	20
Interventies en behoeften	8	Genoemde interventies en interventie mapping	20
Deel 1: Interventies	9	Interventie mapping	20
Fase 1: Thematisering lijst interventies op basis van eigenschappen	9	Genoemde interventies	21
Fase 2: Analyse interventies op basis van risico en beschermende factoren	10	Behoeften en aanbevelingen	22
Deel 2: Wat werkt wél, knelpunten en hiaten	12	Behoeften	22
Interventies en interventieaanbod	12	Beoogde toekomstige focusgebieden	23
Wat werkt wel	13	Focusgroep jongerenwerkers	24
Knelpunten samenwerking	14	Procedure en deelnemers	25
Algemene knelpunten	15	Resultaten jongerenwerkers: wie werkt?	25
Hiaten in interventieaanbod	16	Resultaten jongerenwerkers: wat werkt?	25
Hiaten in kennis	16	Samenvatting	28
Overige opvallende punten gemeenten	17	Bijlagen	30
Overige opvallende punten politie	17	Topiclijst	31
		Overzicht interventies	32
		Impactgebieden	38
		Overzicht stakeholders	39

Betrokken onderzoekers

Eva Mulder	Projectleider
Eva Becking	Projectleider
Mirjam Suiker	Social designer/onderzoeker
Sarah Geraads	Onderzoeker
Cylia Hendriks	Onderzoeker

Aanleiding en doel

In opdracht van NWO doet het EPIC consortium onderzoek naar het voorkomen van betrokkenheid van jongeren bij zware criminaliteit en georganiseerde misdaad. Dit onderzoek werd verricht in het kader van fase 1A en had als doel de zogenaamde 'Tacit knowledge' in kaart te brengen: de kennis die in de praktijk aanwezig is, maar (nog) niet in de wetenschappelijke literatuur vindbaar is. Het gaat om ontastbare kennis die moeilijker overdraagbaar is en die vaak (cultuurgebonden) waarden, ervaringen en attitudes bevat, waarbij de overdracht voornamelijk plaatsvindt door interactie. Dit onderzoek werd uitgevoerd door de Academische Werkplaats Risicojeugd en Garage 2020. Kort na de toekenning van de subsidie voor EPIC, werden vanuit het Ministerie van Justitie en Veiligheid middelen vrijgemaakt voor 'Preventie met gezag'. Dit programma heeft een vergelijkbaar doel en de verbinding met EPIC lag voor de hand. In het kader van 'Preventie met gezag' hebben 15 (later 19) gemeenten geïnventariseerd wat de stand van zaken is op het gebied van jongeren en zware criminaliteit/georganiseerde misdaad en een plan opgesteld in het kader van 'Preventie met gezag'. In het belang van de verbinding tussen EPIC en 'Preventie met gezag' hebben we de kennis inventarisatie en plannen van de gemeenten die deelnemen aan 'Preventie met gezag' als uitgangspunt

genomen. Om een zo compleet mogelijk beeld te schetsen van de tacit knowledge zijn de volgende manieren van kennisverwerving toegepast:

1. Interviews met gemeenten als aanvulling op de plannen Preventie met gezag
2. Interview met politie (als ketenpartner)
3. Focusgroepen met jongeren die in aanraking zijn gekomen met interventies gericht op het thema georganiseerde misdaad
4. Focusgroep met jongerenwerkers

In dit rapport zal de verworven kennis met betrekking tot deze vier punten nader worden besproken. Huidig rapport is tot slot samengevat in een infographic waarin de belangrijkste bevindingen terug te vinden zijn. Een belangrijke opmerking bij de bevindingen is dat er voortdurend nieuwe kennis wordt opgedaan in de zoektocht naar hoe om te gaan met jongeren en betrokkenheid bij zware criminaliteit. Dit rapport heeft niet de pretentie om compleet te zijn en we kiezen nadrukkelijk het perspectief van de gemeenten die de opdracht hebben om een oplossing te vinden voor deze doelgroep en betrokkenheid bij crimineel gedrag. De reden voor dit uitgangspunt wordt verder toegelicht onder het kopje 'methodologische beperkingen'.

Onderzoeks- proces

Afbakening

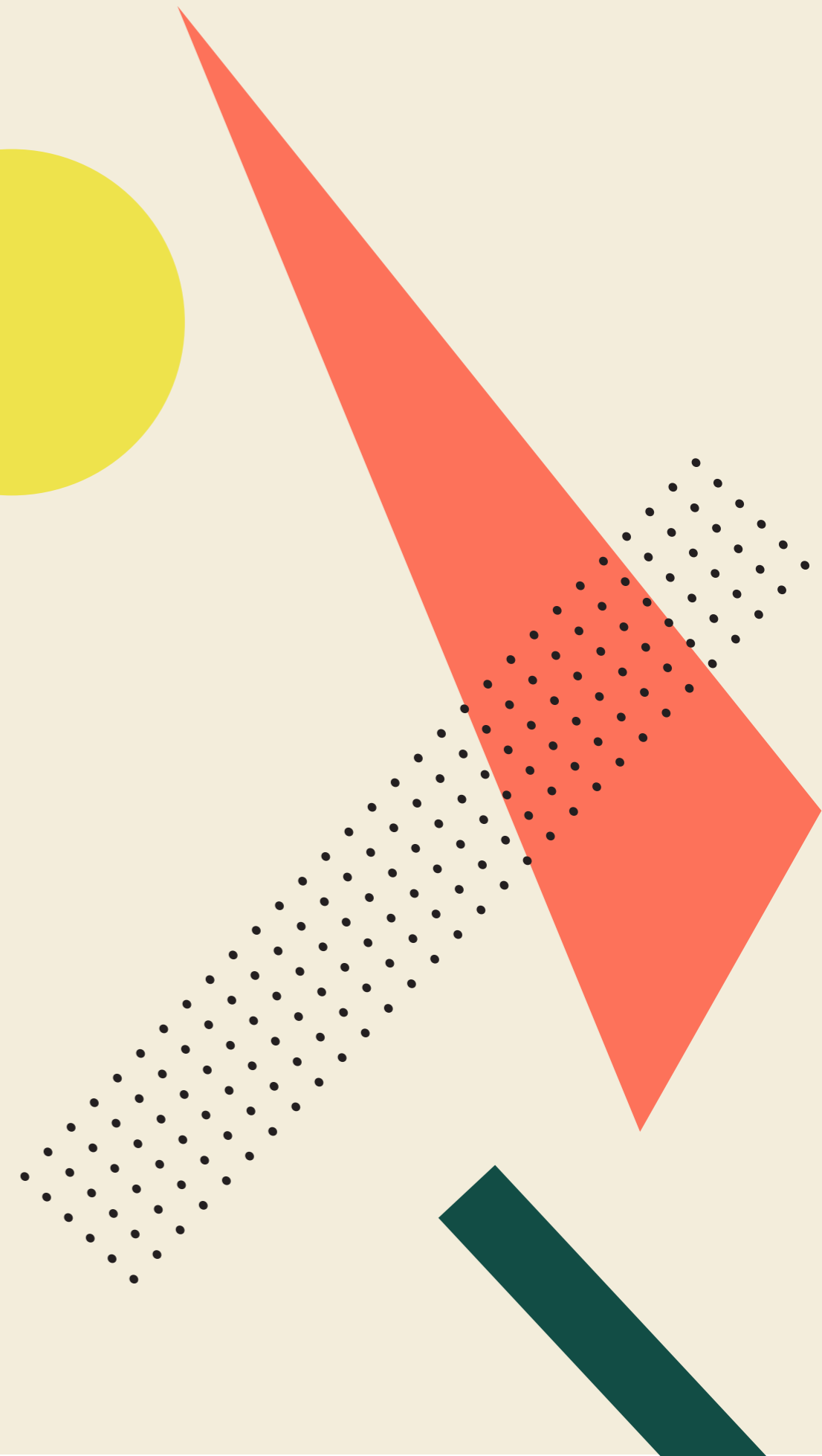
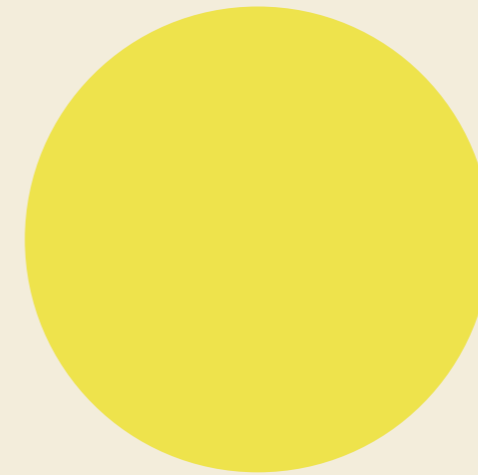
Dit rapport zal zich focussen op interventies op het gebied van georganiseerde misdaad criminaliteit en jongeren die een delict gepleegd hebben in de categorie georganiseerde misdaad. In dit onderzoek zal de volgende definitie van het begrip georganiseerde misdaad worden aangehouden “Een samenwerking van twee of meer personen, die plaatsvindt over een langere periode, om ernstige misdaden te plegen, met als doel macht en geldelijk gewin” (United Nations Office on Drugs and Crime, 2015)¹. Daarbij focust dit rapport zich op interventies die gericht zijn op jongeren in de leeftijdscategorie 14-21 jaar.

Methodologische beperkingen

Bij de resultaten en de totstandkoming van het rapport dienen enkele opmerkingen gemaakt te worden, die gezien kunnen worden als methodologische beperkingen van dit onderzoek. De eerste opmerking gaat over de keuze van de respondenten. Zoals gezegd zijn gemeenten die deelnemen aan ‘Preventie met gezag’ benaderd voor deelname aan fase 1A van EPIC. Deze keuze hebben we gemaakt omdat een belangrijk uiteindelijk doel van EPIC is om niet alleen kennis te vergaren en delen, maar ook om te zorgen dat deze kennis wordt toegepast. Door aan te sluiten bij wat er speelt in de praktijk (het programma ‘Preventie met gezag’) zorgen we dat we de kans op maatschappelijke impact van de resultaten van EPIC vergroten. Een ander voordeel van deze werkwijze is dat we zowel de grote steden in de Randstad betrekken als kleinere steden in andere delen van het land. Het nadeel van deze werkwijze is dat de resultaten vooral voortborduren op wat gemeenten in kaart hebben gebracht en dat we daardoor mogelijk tacit knowledge van andere

maatschappelijke partijen missen. Dit proberen we te ondervangen op verschillende manieren: in dit onderzoek hebben we ook jongeren bevroegd, hebben we de politie geïnterviewd en hebben we bij interviews met gemeenten zoveel mogelijk de deelname van andere maatschappelijke partners gestimuleerd. Een tweede stap die we gaan nemen volgt in fase 1B. In de veldraadpleging die dan plaatsvindt betrekken we nadrukkelijk ook andere maatschappelijke partners, zoals hulpverlening, Gecertificeerde Instellingen, het OM, Raad voor de Kinderbescherming en het onderwijs. De tweede opmerking heeft betrekking op het aantal respondenten. In de onderzoeksperiode is het niet gelukt om van alle gemeenten die deelnemen aan ‘Preventie met gezag’ het plan van aanpak te ontvangen. Informatie vanuit deze gemeenten hebben we daarom niet mee kunnen nemen. De laatste en derde opmerking betreft de thematisering van de interventies. Alle interventies uit de plannen ‘Preventie met gezag’ zijn in de analysefase - welke later verder wordt toegelicht - gelabeld en gethematiseerd op basis van eigenschappen van de interventie (denk aan: plek van de interventie, risico en beschermende factoren etc.). Vanwege de korte onderzoeksperiode, is er geen mogelijkheid geweest om alle losse interventies buiten de beschrijving van deze interventie door gemeente te bekijken en met een verdiepende slag te onderzoeken. De thematisering en labeling is dan ook gebaseerd op de informatie die gegeven is in de interviews en de plannen ‘Preventie met gezag’ over de inhoud en doelen van verschillende interventies. Aangezien de informatie met betrekking tot de interventies in de plannen vaak beknopt is, beschikken wij niet over alle informatie. Hierdoor is het mogelijk dat bij bepaalde interventies de thematisering en labeling niet volledig is. De onderzoekers hebben deze mogelijke onvolledigheid zo goed mogelijk geprobeerd te beperken, door de lijst met labels en thema’s ook te laten controleren door een externe onderzoeker met veel kennis van interventies.

1. Bron: United Nations Office on Drugs and Crime (2015). *UNODC annual report: covering activities during 2015*. Geraadpleegd op 10 januari 2023, van https://www.unodc.org/documents/AnnualReport2015/Annual_Report_2016_WEB.pdf.



Interventies en behoeften

Inleiding

Door middel van verkennende gesprekken met verschillende ketenpartners en het in kaart brengen van de plannen Preventie met gezag, is in huidig rapport een overzicht gevormd van de interventies, specifiek op het gebied van jonge aanwas. Hierbij zijn de behoeften en aanbevelingen bij de aanpak van jonge aanwas in kaart gebracht. In dit hoofdstuk wordt beschreven hoe dit proces is verlopen en worden de belangrijkste punten verder toegelicht.

Analysemethode

De analysefase bestond uit twee delen. In het eerste deel is een overzicht gemaakt van alle interventies die verzameld zijn uit de interviews of die in de plannen Preventie met gezag stonden. In het tweede deel zijn de interviews samengevat en is op basis hiervan gekeken naar werkzame elementen, knelpunten en hiaten die de gemeenten en politie ervaren bij de aanpak van jonge aanwas. Op welke manier de analyse in deel 1 en deel 2 is uitgevoerd, wordt hieronder beschreven.

Deel 1: Interventies

De analyse van de interventies vindt plaats in twee fases. Hieronder worden fase 1 en fase 2 toegelicht.

FASE 1: Thematisering lijst interventies op basis van eigenschappen

Iedere interventie kent diens eigen methode en specifieke eigenschappen. Om hierin orde te scheppen, zijn er enkele 'labels' vastgesteld. Ieder label staat voor een thema. Op deze manier leren we onder andere hoeveel interventies per thema toepasbaar zijn. Voor dit proces is gebruik gemaakt van de tool 'Miro', een online whiteboard dat de

mogelijkheid biedt op een overzichtelijke manier informatie weer te geven. In het overzicht van interventies zijn de volgende thema's uitgelicht. (Figuur 1 en 2)

Wijk/school/kaderstellend/werk/thuis/online:

Dit betreft de plek van uitvoer van de interventie. Met de term kaderstellend wordt verwezen naar instanties of organisaties die op zichzelf niet per definitie een interventie zijn, maar die stellen dat een interventie moet worden gevolgd. Onder een kaderstellende interventie kunnen interventies zoals rechtbanken en reclassering verstaan worden.

Jongeren persoonsgericht/jongeren groepsaanpak/jongeren omgeving:

Dit betreft de persoon waarop de interventie is gericht. Bij persoonsgericht gaat het om individuele jongeren die door middel van een interventie behandeling of begeleiding krijgen.

Bij groepsaanpak gaat het om interventies die zich richten op groepen (criminele jeugdgroepen maar ook bijv. op schoolklassen) en bij de omgeving gaat het om interventies die gericht zijn op het netwerk van jongeren, bijvoorbeeld voorlichtingen voor ouders, of een criminele familie aanpak.

FASE 2:
Analyse interventies op basis van risico en beschermende factoren

In het tweede deel is per interventie bekeken op welke risico en beschermende factoren deze gericht is. Deze risico en beschermende factoren zijn onderverdeeld in acht impactgebieden waar interventies zich op kunnen richten. Een interventie kan op meerdere gebieden invloed hebben. Zo kan bijvoorbeeld gedacht worden aan een interventie als Multidisciplinair Toezicht Team die inzet op het individu, het sociaal netwerk en het gezin. (Figuur 3)

Individu:

Individuele factoren zijn kenmerken die bij een individu aanwezig kunnen zijn. De aanwezigheid van bepaalde individuele factoren kan er enerzijds voor zorgen dat er een hoger risico bestaat dat crimineel gedrag vertoond wordt (risicofactoren), en kan er anderzijds voor zorgen dat er een lager risico is dat een individu crimineel gedrag vertoont (beschermende factoren). Bij de risicofactoren kan bijvoorbeeld gedacht worden aan gedragsproblemen (zoals agressieproblemen of psychologische problematiek (het hebben van een lage zelfcontrole)), maar ook factoren als middelenmisbruik, een lage weerbaarheid of het hebben van een LVB kunnen zorgen voor een verhoogde kans op crimineel gedrag. Individuele factoren die dienen als beschermende factoren zijn bijvoorbeeld factoren als empathie, maar ook factoren die ervoor zorgen dat een persoon positief naar zichzelf kijkt (assertiviteit, zelfredzaamheid).

Omgevingsfactoren:

Dit betreffen de risico en beschermende factoren uit de fysieke omgeving van individuen zoals de wijk of woonbuurt. Bepaalde kenmerken in een wijk kunnen ervoor zorgen dat de bewoners een verhoogde kans hebben op het ontwikkelen van crimineel gedrag. Voorbeelden van deze kenmerken zijn lage sociale cohesie, lage sociale controle en verloederding. Indien er geen sprake is van deze factoren, is de kans kleiner dat een individu crimineel gedrag vertoont (voorbeeld: hoge sociale cohesie, hoge sociale controle en een nette, opgeruimde wijk).

Online omgeving:

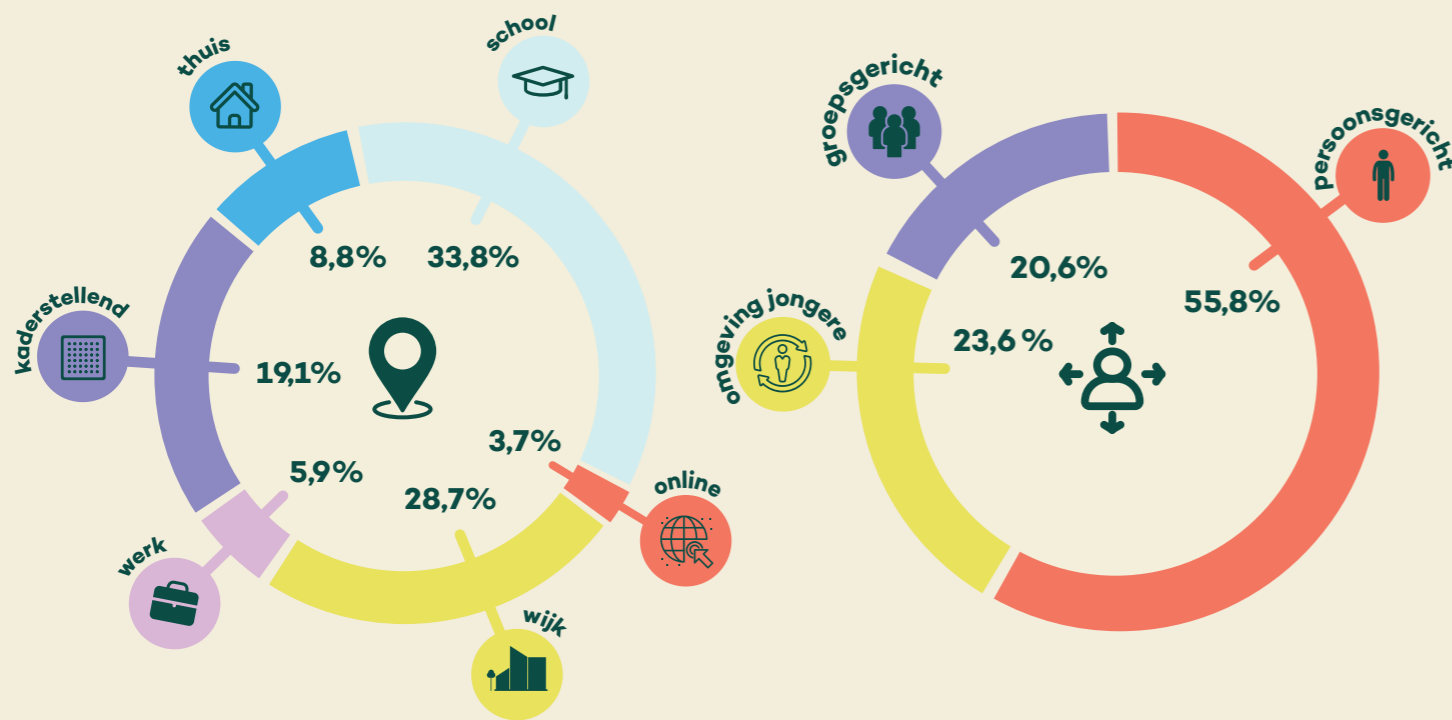
Dit betreft risico en beschermende factoren op het gebied van de online leefwereld en sociale media. Online kan bijvoorbeeld gemakkelijk drugs worden verhandeld en fraude worden gepleegd.

Werk en inkomen:

De afwezigheid van werk en inkomen kan op zichzelf dienen als een belangrijke voorspeller voor het vertonen van crimineel gedrag. Zo hangt werkloosheid samen met een verhoogde kans op delinquent gedrag.

Gezin:

Het gezin speelt ook een belangrijke rol in het wel of niet ontwikkelen van crimineel gedrag. Een stabiele gezinssituatie met ondersteuning vanuit de ouders zorgt voor een kleinere kans op ontwikkelen van crimineel gedrag. Veel problemen in het gezin (bijvoorbeeld door

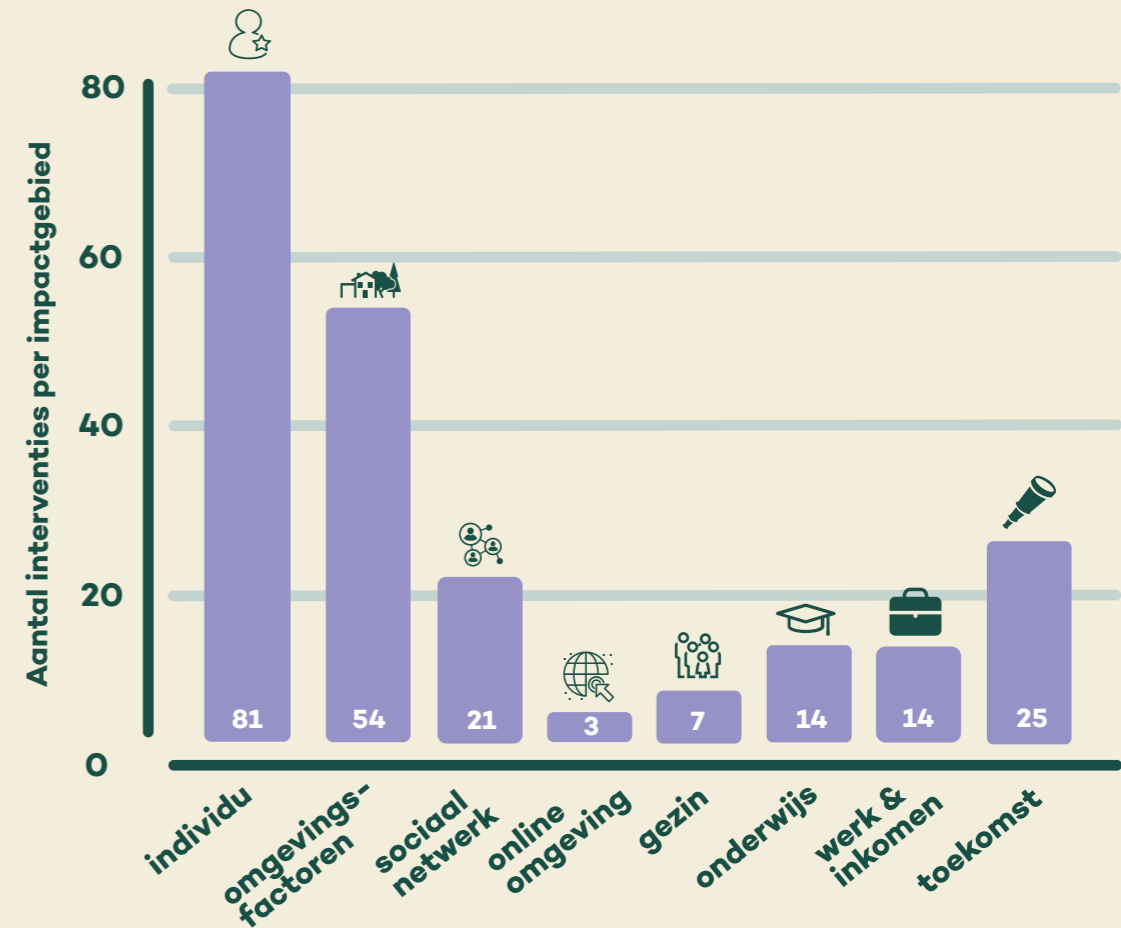


Figuur 1
Percentage interventies gericht op specifieke omgevingen

Figuur 2
Percentage interventies gericht op specifieke benaderingsvorm

Sociaal netwerk:

Binnen het sociale netwerk van een individu kunnen bepaalde kenmerken ervoor zorgen dat de kans hoger is dat crimineel gedrag wordt vertoond. Een voorbeeld hierbij is een jongere met (veel) delinquente vrienden.



Figuur 3
Aantal interventies dat op een specifiek gebied impact wil maken

scheidingen) of het hebben van ouders die al in de criminaliteit zitten, zorgt ervoor dat de kans groter wordt dat een kind later (ook) het criminele pad opgaat.

Onderwijs:

Onderwijs speelt een belangrijke rol in de ontwikkeling van jongeren. Goede schoolprestaties en positieve schoolervaringen verhogen de kans dat jongeren op het rechte pad blijven. Slechte schoolprestaties, spijbelen of helemaal niet meer naar school gaan, zorgen daarentegen voor een hoger risico op crimineel gedrag.

Toekomstperspectief en talentontwikkeling:

Het hebben van toekomstperspectief, dromen en ambities verkleint de kans op crimineel gedrag. Het ontbreken van toekomstperspectief verhoogt daarentegen de kans op crimineel gedrag.

In de bijlage 'Overzicht interventies' (blz. 32) is per interventie te vinden op welke impactgebied of -gebieden deze zich richt. De risico en beschermende factoren voor jonge aanwas zijn geformuleerd op basis van literatuuronderzoek. In de bijlage 'Impactgebieden' (blz. 38) staat een overzicht van de impactgebieden en alle bijbehorende risico en beschermende factoren, onderverdeeld in verschillende gebieden en de gebruikte bronnen.

Deel 2: Wat werkt wél, knelpunten en hiaten

In de onderzoeksperiode is van 8 gemeenten het plan Preventie met gezag ontvangen en is met 8 gemeenten gesproken. Van de gemeenten Heerlen, Rotterdam, Utrecht, Arnhem, Amsterdam, Den Haag, Groningen en Tilburg is het plan ontvangen en met de gemeenten Heerlen, Rotterdam, Utrecht,

Arnhem, Nieuwegein, Den Haag, Groningen en Tilburg is een interview gehouden. Bij elk interview is op voorhand gevraagd of deze mocht worden opgenomen. De interviews zijn achteraf teruggeluisterd en samengevat. Op basis van deze samenvattingen is bekeken welke punten door de gemeenten benoemd werden als werkzame elementen en/of als knelpunten/hiaten.

Op basis van deze analyses worden hieronder de resultaten besproken.

Analyse interventies en interventieaanbod

In het interventie overzicht valt een aantal punten op:

- Veel gemeenten maken gebruik van (een vorm van) Straatcoaches¹, het PIT², Wijkrechtbanken³, 'Alleen jij bepaalt wie je bent'⁴ en het 'Halt spreekuur'⁵.
- Het merendeel van de interventies is persoonsgericht. Vaak maakt een interventie een combinatie van een persoonsgerichte en omgevingsgerichte aanpak.
- Het grootste deel van de interventies is gericht op individuele kenmerken.
- Er zijn relatief weinig interventies die inzetten op onderwijs, werk en inkomen en gezin.
- Er zijn bijna geen interventies die impact proberen te maken op de online omgeving.

Wat werkt wél

Uit de gesprekken is een aantal punten naar voren gekomen die volgens de gemeenten/politie veelbelovend zijn in de aanpak van jonge aanwas. Deze werkzame elementen zijn gebaseerd op de eigen ervaringen van gemeenten/politie die wij hebben gesproken in de interviews. De volgende punten worden door de gemeenten/politie benoemd. (Figuur 4)

Gezinscoaches:

Gezinscoaches die aansluiten bij de doelgroep. Hierbij is een aantal punten belangrijk:

- Geloofwaardigheid en doortastendheid: de coaches hebben dezelfde achtergrondkenmerken als de te coachen personen (denk aan gender en culturele achtergrond).
- Ervaring hulpverleners.
- Iemand die kwaliteiten bezit om leuke dingen te ondernemen met degene die hij/zij coacht, maar daarnaast coachende vaardigheden heeft.

Jongerenwerkers, straatcoaches en jeugdboa's:

Deze maken echt contact met de doelgroep. Ze zijn daarbij goed zichtbaar op de straat, kunnen corrigerend optreden.

Outreaching werken:

In de gesprekken wordt het volgende voorbeeld aangehaald:

"We nodigen mensen [bijv. ouders] uit op gesprek, en als ze niet komen dan gaan we gewoon naar de ouders zelf toe."

- Gesprek gemeente

Inzetten op beschermende factoren:

Interventies aanbieden die inzetten op (het ontwikkelen van) beschermende factoren in plaats van (enkel) op risicofactoren.



Figuur 4
Kansrijke interventies en methoden volgens gemeenten

1. Straatcoaches houden toezicht op overlastgevend plekken in een gemeenten en spreken jongeren op hun gedrag aan.
2. Het Preventief Interventie Team (PIT) biedt vroegtijdig hulp aan jongeren in de basisschoolleeftijd die probleemgedrag vertonen, zodat zij niet afglijden naar de criminaliteit.
3. Wijkrechtbanken richten zich op het aanpakken van achterliggende oorzaken van criminaliteit (denk aan schulden, armoede, verslavingen etc.). De interventie heeft als doel om overlast in de buurt te verminderen en te voorkomen dat er opnieuw strafbare feiten gepleegd worden.
4. 'Alleen jij bepaalt wie je bent' biedt jongeren een dagbesteding zoals bijvoorbeeld sport. De interventie wil zorgen voor een positieve ontwikkeling van de jongeren
5. Het 'Halt spreekuur' wordt ingezet wanneer er sprake is van grensoverschrijdend gedrag bij een jongere. In het spreekuur wordt het incident besproken en wordt gekeken naar welke gevolgen jouw gedrag had, om te voorkomen dat later opnieuw grensoverschrijdend gedrag plaatsvindt.

Knelpunten samenwerking

Vanuit de interviews met de gemeenten/politie komt een aantal knelpunten naar voren op het gebied van samenwerking. Deze knelpunten zorgen ervoor dat de samenwerking tussen ketenpartners niet of niet goed verloopt, waardoor de aanpak van jonge aanwas soms bemoeilijkt wordt. (Figuur 5)

Weinig onderlinge informatiedeling met en tussen partners:

Vanuit gemeenten komt meerdere keren naar voren dat zij niet weten welke informatie zij mogen delen met andere partners. Hierdoor wordt er in overleggen vaak voor de veilige weg gekozen en geen of zeer geringe informatie gedeeld. Dit belemmert de samenwerking. Mogelijk zou er meer informatie gedeeld mogen worden dan nu al gebeurt. Dit zou de aanpak van jonge aanwas bevorderen.

Verstrengeling van belangen (zorg vs. veiligheid):

Bij de aanpak van jonge aanwas wordt veel samengewerkt met verschillende partijen. Deze partijen hebben verschillende belangen. De verschillende belangen schuren voornamelijk tussen het zorg- en veiligheidsdomein. Hoewel beide domeinen het doel hebben om jonge aanwas te voorkomen, verschillen ze van mening over hoe dit aan te pakken. Dit compliceert in veel gevallen de onderlinge samenwerking.

Voorbeeld:

Er wordt een jongen op straat gesignaleerd met een mes in de hand. Vanuit de politie ligt de nadruk op het borgen van de veiligheid voor zowel de omgeving als voor de persoon in kwestie, maar ook op het aanhouden en bestraffen waar nodig. In dit geschetste voorbeeld zal de jongen zo snel mogelijk van straat gehaald worden. Hierbij is het minder nadrukkelijk de taak van de politie om als hulpverlener op te treden. Zorgpartijen zullen het echter belangrijker vinden dat de jongen met het mes (gelijk) hulp aangeboden krijgt.

Kennis en vertrouwen te persoonsafhankelijk:

Een aanpak of interventie op het gebied van jonge aanwas valt of staat vaak met de inzet van één enthousiaste kartrekker. Als deze persoon wegvalt, valt vaak ook de tot

dan toe geboekte progressie weg. Ook bij het opbouwen van vertrouwen is dit terug te zien. Binnen overleggen zie je dat overlegpartners die elkaar kennen en vertrouwen in elkaar hebben, meer willen delen. Het verloop binnen de overleggen met deze partners is echter groot, en overlegpartners vallen weg door ziekte, herplaatsing of promotie. Deze plek wordt vervolgens opgevuld met een nieuwe functionaris, waarbij de vertrouwensrelatie nog in de kinderschoenen staat en opnieuw moet worden opgebouwd. Het vertrouwen om gevoelige informatie met elkaar te delen en samen te werken, ontbreekt in deze gevallen.

Verantwoordelijkheidsgevoel moet bij alle partners aanwezig zijn:

De betrokken partners voelen niet altijd dezelfde urgentie en verantwoordelijkheid om jonge aanwas aan te pakken. Als partners deze verantwoordelijkheid niet voelen, kan een interventie minder goed of zelfs niet werken. Een goed voorbeeld wat in de interviews naar voren kwam, ging over school voorlichtingen:

“Als je voorlichting wil geven moeten scholen ook willen dat de voorlichting gegeven wordt op hun school. Als zij deze verantwoordelijkheid niet voelen, dan kan een voorlichting ontwikkeld worden, maar dan zal deze in de praktijk niet uitgevoerd worden”.

- Gesprek gemeente

Gebrek regierol/vast aanspreekpunt:

Vaak is onduidelijk wie de regierol op zich neemt, maar ook bij wie deze regierol zou moeten liggen. Dit heeft te maken met het ontbreken van een centraal aanspreekpunt. Door het aanstellen van een vast aanspreekpunt kunnen lastig gestructureerde afspraken gemaakt worden, en maken mensen vaak afspraken met losse personen.

Voorbeeld:

De gemeente maakt met politieagent X een afspraak dat zij contact hebben in het geval dat politieagent X een verdachte arresteert. Uiteindelijk is het niet politieagent X, maar politieagent Y die de verdachte arresteert, bij wie deze afspraak niet bekend is. Uiteindelijk wordt de gemeente, in het geval van dit voorbeeld, dus niet op de hoogte gesteld.

Knelpunten algemeen

Naast de knelpunten op het gebied van samenwerking komen vanuit de interviews ook algemene knelpunten naar voren. Hierbij kan vooral gedacht worden aan gebrek aan middelen, capaciteit of financiën, waardoor de aanpak van jonge aanwas niet van de grond komt of spaak loopt.

Beperkte capaciteit:

De ketenpartners hebben vaak te weinig capaciteit. Dit lijkt met name bij de politie een groot probleem te zijn. De politie moet daarom ook continu keuzes maken in welke zaken zij wel of niet oppakken. Hierdoor ligt niet altijd de prioriteit bij het (preventief) aanpakken van jonge aanwas.

“De aanpak van jonge aanwas staat wel hoog op de lijst, maar bijv. zaken als stalking kan je ook niet laten liggen: dus wat doe je dan?”

- Gesprek gemeente

Beperkte wendbaarheid en flexibiliteit van het systeem:

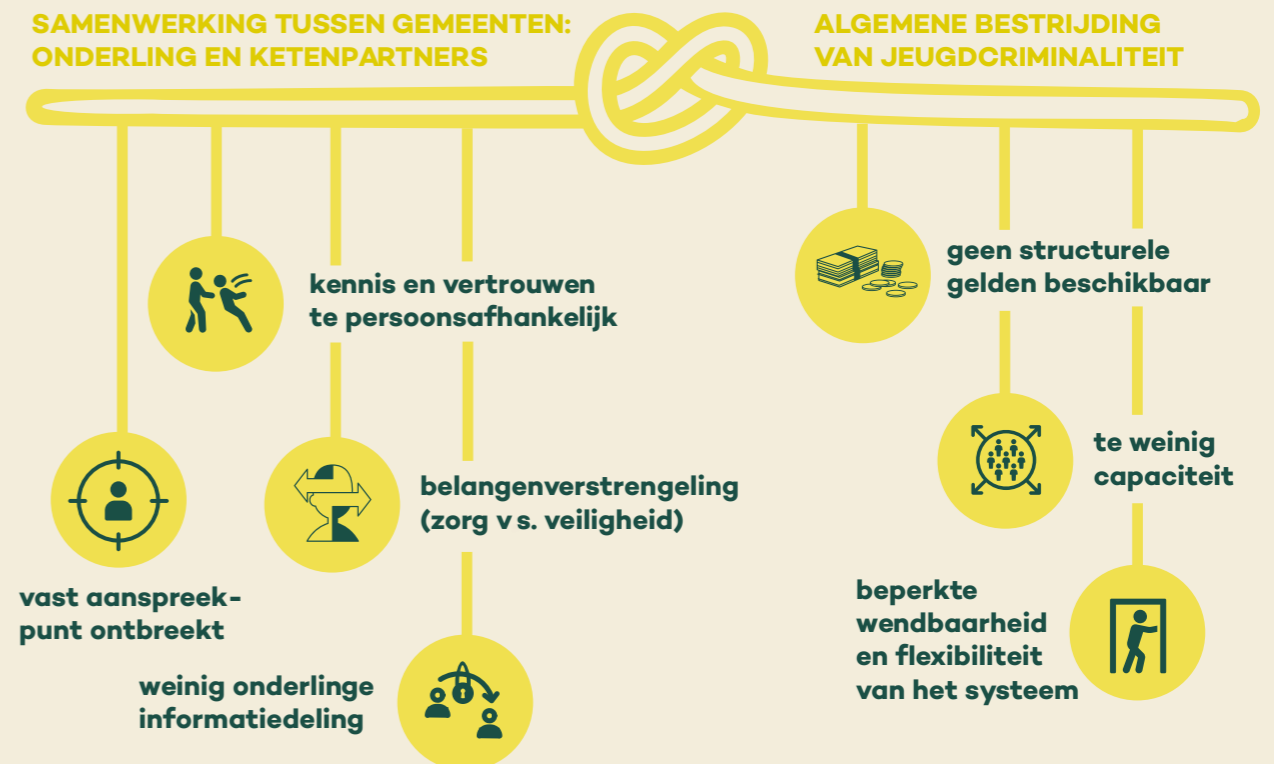
Er kan te weinig flexibel worden ingespeeld op actuele problemen. Zo moet het aanbod interventies op scholen bijvoorbeeld al eind 2022 bepaald worden voor schooljaar 2023-2024. De verschillende organisaties benoemen dan ook dat zij niet altijd flexibel en wendbaar genoeg zijn om in te spelen op de actualiteit.

“De consumptie van snus' is sinds 2022 erg populair onder jongeren. Er lijkt in sommige gevallen te weinig wendbaarheid en flexibiliteit te zijn om hier snel en daadkrachtig tegen op te treden.”

-Gesprek gemeente

Beperkt budget:

Veel partners willen graag iets betekenen voor jongeren (bijvoorbeeld het aanbieden van hulpverlening), maar hebben niet altijd genoeg middelen en budget om dit waar te kunnen maken.



Figuur 5

Knelpunten die invloed hebben op de inzet van interventies

1. Tabak in poedervorm die je achter je bovenlip aanbrengt zodat de nicotine in korte tijd wordt opgenomen.

Gebrek aan structurele gelden:

Soms wordt met de tijdelijke gelden een interventie opgezet, welke na verloop van tijd stopgezet moet worden omdat er geen structureel budget beschikbaar is. Dit kan zorgen voor wantrouwen bij jongeren voor wie de interventie wel werkte of effectief was: die zullen een volgende keer minder snel meewerken omdat zij geen vertrouwen hebben dat de hulp blijvend is. Een ander probleem met niet-structurele gelden is dat er vaak de keuze wordt gemaakt om het geld snel uit te geven omdat het snel moet, zonder dat er goed nagedacht kan worden over hoe men het wil besteden.

Hiaten in aanbod van interventies

Vanuit het overzicht met interventies en de interviews komen enkele gebieden van risico en beschermende factoren naar voren, waarop nog geen of weinig interventies bestaan (Figuur 6). Deze kennis zou kunnen worden meegenomen bij het doorontwikkelen van bestaande interventies of bij het ontwikkelen van nieuwe interventies:

- Online leefwereld
- Informeel netwerk
- Schulden
- Middelenmisbruik
- LVB problematiek
- Agressie 12-minners

• Doelgroep 18-21 jaar:

Over het algemeen wordt ervan uitgegaan dat deze groep jongeren financieel door hun ouders wordt ondersteund. Om deze reden zijn veel toeslagregelingen bijvoorbeeld pas vanaf de leeftijd van 21 jaar beschikbaar. In de praktijk blijkt dat jongvolwassenen niet rondkomen, waardoor de mogelijkheid om snel geld te verdienen lonkt.

• Criminele families:

Er zijn nog weinig interventies die zich richten op de aanpak van families waarin meerdere gezinsleden betrokken zijn bij criminaliteit.

Hiaten in kennis

Met betrekking tot de onderstaande gebieden geven de gemeenten aan dat kennis ontbreekt, waardoor zij niet tot een passende interventie kunnen komen. Om een succesvolle(re) aanpak van jonge aanwas te realiseren, dient verder onderzoek gedaan te worden naar deze hiaten:

• Informatiedeling partners:

Het is onduidelijk welke informatie gedeeld mag worden. Dit kan zorgen voor belemmering in de samenwerking (zie “knelpunten samenwerking”)

• Inzicht in criminele netwerken en rekrutering

• Inzicht in hoe criminele netwerken zich bewegen



Figuur 6
Risicogebieden waarop weinig interventies zich richten

• Meisjes/vrouwen in de georganiseerde misdaad

• Veiligheid melder criminele activiteiten:

De veiligheid van zowel de melder van criminele activiteiten, als de veiligheid van de jongere moet ten alle tijden kunnen worden geborgd.

Voorbeeld:

medewerkers op scholen kunnen een belangrijke taak hebben in het signaleren van (mogelijke) betrokkenheid bij georganiseerde misdaad. Zo kunnen zij in de wandelgangen horen dat een jongere betrokken is bij drugscriminaliteit, of kunnen ze opmerken dat een jongere een grote hoeveelheid geld bij zich draagt en dure merkkleding draagt. Deze signalen, die kunnen duiden op betrokkenheid bij georganiseerde misdaad, willen de medewerkers vaak wel melden. De vraag is alleen hoe je de veiligheid organiseert van deze medewerkers; mensen zijn soms handelingsverlegen en maken zich zorgen om hun eigen veiligheid als ze criminele signalen melden.

Overige opvallende punten gemeenten

Vanuit de gesprekken met de gemeenten valt nog een aantal punten op:

Aanpak gemeenten

Er wordt bij alle gemeenten gestuurd op een integrale aanpak, maar het is niet evident of hieronder hetzelfde wordt verstaan.

Interessante interventies

Veel gemeenten benoemen de Credible Messengers aanpak vanuit Amsterdam als een interventie waar zij enthousiast van worden. Deze aanpak lijkt de jongeren te bereiken op een wijze waarop dit reguliere hulpverlening vaak niet lukt, en lijkt in sommige gevallen ook op de lange termijn jongeren uit het criminele circuit te houden. Deze aanpak, of een variatie hierop, willen zij in de eigen gemeente implementeren, of in het geval dit al gedaan is, uitbreiden.

Samenwerking tussen gemeenten

Er wordt weinig samenwerking gezocht met andere gemeenten, met name vanwege

tijdgebrek. Gemeenten zien wel de meerwaarde in van samenwerken met andere gemeenten en willen dit de komende periode ook gaan doen.

Wetenschappelijke toetsing interventies

Interventies worden (bijna) nooit wetenschappelijk getoetst. Ze zien hier meestal wel de meerwaarde van in, maar vanwege tijdgebrek of dat de betrokkenen in praktijk al zien dat een interventie lijkt te werken ligt de prioriteit vaak niet bij het wetenschappelijk toetsen van interventies. Hier zijn wel uitzonderingen op, zoals bij de Tilburgse familie-aanpak. Hierbij is er een samenwerking aangegaan tussen de Universiteit Tilburg, en de gemeente Tilburg.

Overige opvallende punten politie

Er is met de Projectleider Jonge Aanwas van de politie gesproken. In dit gesprek viel het volgende op:

Aanspreekpunt politie

De respondent is de enige in Nederland met een functie als Projectleider Jonge Aanwas. In de regio Midden-Nederland wordt deze functie als erg waardevol ervaren, omdat er één aanspreekpunt is vanuit de politie voor dit onderwerp. Mogelijk ligt er ruimte om deze functie landelijk te implementeren.

Aanpak politie

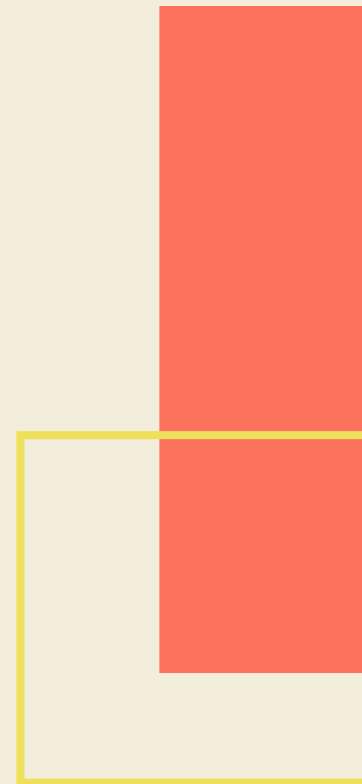
De politie treedt in de praktijk (vanwege capaciteitstekort) vaak repressief op. De wens om proactief op te treden is er wel, maar dit is momenteel niet (altijd) haalbaar.

Verwachtingen politie

De politie heeft te maken met veel partijen die allemaal andere belangen hebben en die afzonderlijk iets anders van ze vragen en verwachten.

Voorbeeld:

De gemeente maakt een keuze over de zaken die de politie moet oppakken (bijvoorbeeld stalkingszaken), maar het Openbaar Ministerie vraagt van de politie dat zij haar focus legt op andere zaken (bijv. zedendelicten) en de maatschappij wil dat de politie haar focus legt op de aanpak van winkeldiefstal. Dat roept de vraag op hoe en welke keuzes je maakt.



Inleiding

Omdat jongeren centraal staan in de eerder genoemde interventies, zijn we ook met jongeren die ervaring hebben met georganiseerde misdaad in gesprek gegaan over dit onderwerp. In de volgende onderdelen wordt eerst beschreven hoe de samenstelling van de groep jongeren die deelnam aan de focusgroep eruit zag. Vervolgens beschrijven we wat de belangrijkste bevindingen zijn en de feedback van de jongeren n.a.v. de door ons opgestelde vragen. Deze feedback is tot slot geanalyseerd en samengevat in vier subthema's.

Procedure en deelnemers

In samenwerking met Young in Prison¹ en iHUB² zijn in totaal drie focusgroepen opgezet, met als beoogde doelgroep jongeren met ervaring in het criminele circuit. De focusgroepen duurden allemaal anderhalf uur, en vonden plaats in zowel Amsterdam (Young in Prison) als Rotterdam (iHub).

De gespreksonderwerpen van deze sessies waren de interventies die de jongeren zelf hebben ondergaan, hun ervaringen met (forensische) hulpverlening, wat daarin werkte en wat niet. De focusgroepen begonnen met een introductie waarin werd uitgelegd wat het doel was van de focusgroep. Daarnaast werd gevraagd of er bezwaar was tegen audio-opname van de focusgroep, ter bevordering van de kwaliteit van de uiteindelijke uitgeschreven transcripten. Hierna volgde een ronde 'storytelling', waarin de deelnemers werd gevraagd uit te weiden over de plaats

waar ze waren opgegroeid, hoe ze in de criminaliteit terecht waren gekomen, en hoe ze er vervolgens weer uit zijn geraakt. Hierna vond de interventie mapping plaats, waarin de informatie met betrekking tot ervaren interventies is uitgevraagd. Hier werden de interventies geplotted op een matrix, waarbij de deelnemers de interventies naar eigen inzicht mochten indelen op basis van effect (positief/negatief) en ervaring (prettig/niet prettig). Tot slot hebben de deelnemers op basis van twee vragen hun feedback en aanbevelingen mogen delen t.a.v. het huidige hulpverleningssysteem. Ter afsluiting werd uitgevraagd hoe de deelnemers de focusgroep zelf hadden ervaren, en werden nogmaals het doel van de focusgroep en de vervolgstappen uiteengezet.

Focusgroepen jongeren

1. Tegenwoordig beter bekend als Young Perspectives (YOPE): gericht op het begeleiden en ontwikkelen van talenten van jongeren aan de hand van creatieve methoden. Hierin staat het perspectief van jongeren centraal.
2. iHUB: een combinatie van jeugdzorg en onderwijs, waarbij jeugdzorg, speciaal onderwijs en jeugd-ggz vormgegeven wordt onder één dak.

Behoeften en aanbevelingen

Aan de hand van twee vragen zijn de specifieke behoeften van de jongeren in kaart gebracht. De reacties van de jongeren zijn getranscribeerd, en vervolgens ingedeeld in vier subthema's, op basis van analyse van de transcripten. In het volgende deel van dit rapport zijn de sub-thema's met bijbehorende citaten weergegeven. Ook zijn hier de beoogde toekomstige focusgebieden volgens de jongeren uitgevraagd en gepresenteerd. (Figuur 10)

Behoeften

Stabiele basis en thuissituatie

- "Als het Nederlands minimumloon hoger lag, dan konden we een beetje normaal verdienen met legale baantjes. Dan is het minder aantrekkelijk om andere dingen te doen". (pps. 8)

- "Structuur thuis. Een rustige, stabiele thuissituatie. Iemand die je aanmoedigt om je aan afspraken te houden. Minder vrijheid. Iemand die op je let. Want, bijvoorbeeld als mijn vader thuis was, hield ik me wel aan afspraken." (pps. 4)
- "Iemand die je helpt je op de goede weg te brengen. Een plek om te slapen als het thuis niet goed ging. Jeugdzorg had ook wat meer kunnen luisteren, en meer moeite kunnen doen om mij een tijdelijke verblijfplaats te geven." (pps. 1)
- "Er had ook een grotere rol voor oma weggelegd moeten worden. Een stabiele thuissituatie is super belangrijk." (pps. 5)

Ruimte voor persoonlijk leiderschap en begrip van hulpverleners voor cultuur en afkomst

- "Hulpverleners, ben niet bang om met ons te werken!" (pp. 1)
- "Laat ons geholpen worden door iemand met dezelfde achtergrond. Iemand die ons echt begrijpt." (pp. 6)
- "Wat ze doen (hulp bieden) werkt alleen als je een klik hebt met elkaar." (pps. 2)
- "Niet alle kennis komt uit boeken." (pps. 5)

Behoud van identiteit en gelijkwaardige behandeling

- "Je moet je eigen identiteit kunnen behouden in het behandel- en re-integratieproces." (pps. 3)
- "Ook al is het belangrijk dat je een betere versie van jezelf wordt door het krijgen van behandeling (ambulant of klinisch), het is belangrijk dat je wel, daadwerkelijk, jezelf blijft aan het einde van de rit, en dat er tijdens de behandeling ook aandacht wordt besteed aan je eigen sterkten en kwaliteiten".
- "Het gevoel dat je echt serieus wordt genomen ontbreekt vaak." (pp.4)

Positieve rolmodellen

- "Ik wilde mijn school afmaken, maar die kans was er niet. Ik mocht niet op verlof om naar school te gaan. Gelukkig was er iemand die zich hard voor mij maakte, waardoor het toch wel mocht." (pps. 3)
- "Er moet meer gebruik worden gemaakt van jongerenwerkers / straatcoaches: daar groei

je mee op. Het zijn bekende gezichten: het 'grote broer' effect." (pps. 2)

- "Je hebt het meeste aan mensen die toch in je geloven als andere mensen dat niet doen. Mensen die tegen de stroom in zwemmen en je helpen je doel te bereiken. Bepaalde mensen komen in je leven die je een kans geven. Die kansen moet je pakken." (pps. 4)

Beoogde toekomstige focusgebieden volgens de jongeren

- "Let meer op de online wereld, en op alles wat zich daar afspeelt. Mensen praten tegenwoordig alleen maar via de telefoon, in plaats van face-to-face." (pps. 8)
- "Vergeet de vrouwen in de criminaliteit niet. Ik ken vrouwen die lopen met messen net zo groot als die van de grote jongens". (pps. 11)
- "Jongens worden steeds jonger wanneer ze beginnen met onpure praktijken. Je ziet tegenwoordig ook jongens van 11 met wapens". (pps. 11)



Figuur 10
Behoeften en aanbevelingen van jongeren

Focusgroep jongerenwerkers

Inleiding

Jan Dirk de Jong, Yasmine Moussaid en Ilvan Sahetapy hebben zich de afgelopen tijd verdiept in het onderwerp jongerenwerk voor de 2% doelgroep. Vooral vragen als 'Wat heeft deze 2% doelgroep nodig?' en 'Wie kan ze deze hulp bieden?' stonden hierbij centraal. Over dit onderwerp is eerst een position paper verschenen en in navolging hierop is op uitnodiging van Songül Multuer 8 november 2022 een bijeenkomst georganiseerd met jongerenwerkers. Aan de organisatie van deze bijeenkomst hebben ook onderzoekers uit ons onderzoeksteam meegewerkt.

Procedure en deelnemers

Tijdens de bijeenkomst waren verschillende professionals uit het werkveld aanwezig, zoals jongerenwerkers, jeugdcoaches en individuele begeleiders. De deelnemers waren afkomstig van de volgende organisaties: YETS Foundation, De Connectie Coach, Stichting IMD, Presikhaaf University, Streetking, Stichting Ajuau & Etta Gym, EQfit Academy, Sport en Welzijn Moerdijk, AM Support Team, Atlas/Hofvijver, Jeugdwerk Den Haag, Meerwaarde, Stichting JOZ, Stichting JOU (Overvecht), Welzijn Lelystad, Stagehuis Schilderswijk, Jongerenwerk Zeewolde, Vivestra, Jongerenwerk Middelburg, Jongerenwerk Zaandam, Expeditie 070 en organisaties als Nederlands Centrum Jeugdgezondheid, Stichting Jeugdwerk en BVJong.

In de bijeenkomst werd nagedacht over hoe het jongerenwerk in relatie tot de 2% doelgroep er uit moet zien. Daarbij is ingegaan op 'wie werkt' en 'wat werkt' bij specialistisch jongerenwerk voor de jongeren die betrokken zijn bij ernstige overlast en criminaliteit. De bevindingen uit deze focusgroep zijn hieronder toegelicht.

Reslutaten jongerenwerkers: wie werkt?

Hieronder zijn enkele belangrijke punten genoemd die door de jongerenwerkers zijn benoemd met betrekking tot welk type professional succesvol contact kan maken met de jongeren. Hierbij gaat het om vaardigheden die een professional moet hebben, maar ook om bijvoorbeeld de combinatie van verschillende professionals.

Oordeelloosheid

Iemand die niet oordeelt. Een jongerenwerker moet oordeelloos zijn naar wat een persoon heeft meegemaakt of gedaan.

Persoonlijke affiniteit

Iemand die persoonlijke affiniteit heeft met de doelgroep lijkt succesvol te zijn. Hierbij is het voornamelijk belangrijk dat je in staat bent om de leefwereld van de doelgroep te begrijpen. Hierbij hoeft de hulpverlener niet hetzelfde te hebben meegemaakt, maar je moet je wel kunnen en willen verplaatsen in de leefwereld van de doelgroep.

Verbinding ketenpartners

Een jongerenwerker moet goed in verbinding staat met het systeem van ketenpartners. Een jongerenwerker moet zelf geen 'fuck the system' attitude hebben, dat kan averechts werken.

Outreaching denken

Iemand die outreachend, out of the box kan denken. Hierbij is het ook belangrijk dat de jongerenwerker een goed gevuld koffertje meedraagt met daarin opties voor voor de jongeren voor werk, opleiding etcetera.

Team met verschillende professionals

Een team dat is samengesteld op basis van een combinatie van professionals. Het team moet bestaan uit zowel booksmart (systeem-sensitief) professionals en streetsmart professionals (straat-sensitief). Hierbij is het volgens sommigen belangrijker om straat-sensitief te zijn dan systeem-sensitief: het draait er uiteindelijk om dat je contact kan maken met de doelgroep. Tevens is het belangrijk dat een team bestaat uit personen met verschillende disciplines en specialismen (criminologie, pedagogiek, sociologie etc.).

Resultaten jongerenwerkers: wát werkt?

Het is lastig om eenduidig te zeggen wat werkt, omdat alle verschillende jongerenwerkers een andere aanpak centraal stellen. Hieronder worden punten benoemd die door een of meerdere jongerenwerkers nadrukkelijk benoemd zijn als dingen die echt lijken te werken. (Figuur 11)

Therapeutische traumaverwerking

Het is belangrijk om te werken aan het trauma van een jongere door middel van een therapie. Hierbij heb je naast een specialistisch jongerenwerker, ook een professional nodig. Bij de therapie is het belangrijk dat de meerwaarde van de therapie duidelijk wordt bij de jongeren. Dit aangezien zij vaak

terugschrikken bij de gedachte aan therapie, omdat therapie vaak door jongeren nog gezien wordt als iets wat alleen gekke mensen krijgen.

Sociaal kapitaal uit eigen wijk:

Het is belangrijk om te werken met organisaties uit eigen wijk. Dit gezien het feit dat zij de buurt en de doelgroep vaak al beter kennen en zo jongeren op een goede manier kunnen helpen.

Positieve rolmodellen:

Jongeren kunnen zich ontwikkelen tot positieve rolmodellen, wanneer zij bijvoorbeeld door werk en opleiding groei laten zien. Op hun beurt kunnen zij weer andere jongeren helpen om op het rechte pad te blijven. Doordat deze rolmodellen zelf ervaring hebben, komen zij geloofwaardig over en komen ze sneller binnen bij de jongeren.

Passende begeleiding voor elke jongere

Hierbij is individueel maatwerk en het betrekken van de sociale omgeving ook belangrijk.

Positieve insteek begeleiding:

Behandeling/begeleiding moet een positieve insteek hebben. Hierbij kan bijvoorbeeld gedacht worden aan positief gedrag belonen of succesverhalen naar buiten brengen. Bij de doelgroep is het belangrijk om de focus te leggen op wat er goed gaat.

De wijk van één van de deelnemers is in het nieuws geweest wegens rellen op de kermis. Hierbij waren jongeren van zijn doelgroep niet betrokken en deze jongeren zijn ook weggelopen van de rellen. De politie kwam hen achteraf bedanken voor hun opstelling tijdens de rellen.

-Deelnemer focusgroep

Re-radicalisering:

Volgens de jongerenwerkers kunnen jongeren best radicale opvattingen hebben, alleen is het belangrijk om daar goed mee om te gaan. Tijdens het proces van re-radicalisering wordt gestuurd op hoe jongeren hier op een positieve manier mee om kunnen gaan, om zo tegenwicht te bieden tegen deze radicale opvattingen.



Figuur 11
Kansrijke interventies volgens jongerenwerkers

Afsluiting

In dit onderzoek stond centraal welke interventies gericht op jongeren in de georganiseerde misdaad er momenteel in de praktijk worden uitgevoerd en/of in gang worden gezet en welke praktijkkennis er is over wat werkt en wat niet werkt in het voorkomen van betrokkenheid van jongeren bij de georganiseerde misdaad. Om deze vragen te beantwoorden werd literatuuronderzoek gedaan, werden acht plannen Preventie met gezag geanalyseerd en werden interviews en focusgroepen gehouden met gemeenten, politie, jongerenwerkers en jongeren. Bij de getoonde resultaten wordt een aantal kanttekeningen geplaatst, betreffende de samenstelling en het aantal respondenten. Desalniettemin bieden de besproken resultaten handvatten voor onderzoek, voor de doorontwikkeling van bestaande interventies of de ontwikkeling van nieuwe interventies. De hiaten kunnen verder onderzocht worden en waar mogelijk opgelost binnen huidige interventies. Hiermee vormt dit verslag van fase 1A een basis voor fase 2 van EPIC, gericht op een meer succesvolle aanpak van jongeren in de georganiseerde misdaad.

Betrokkenen

De volgende partijen hebben bijgedragen aan dit rapport. Gemeenten hebben hun bijdrage geleverd door middel van het aanleveren van gesprekspartners voor de interviews en het geven van inzage in het door hen opgestelde plan Preventie met gezag. Ihub en Young Perspectives hebben de onderzoekers gekoppeld aan deelnemers voor de focusgroepen. De Hogeschool Leiden heeft haar resultaten van de gesprekken over specialistisch jongerenwerk gedeeld.



hogeschool
Leiden

YOUNG
PERSPECTIVES

ihub.

GEMEENTE
Arnhem



Gemeente
Groningen



GEMEENTE TILBURG

XXXX
Gemeente
Amsterdam

Nieuwegein



VREDE EN RECHT
Den Haag

Gemeente
Heerlen

Gemeente Utrecht

POLITIE

Gemeente
Rotterdam

Bijlagen	
Topiclijst	31
Overzicht interventies	32
Impactgebieden	38
Overzicht Stakeholders	39

Topiclijst

Algemeen

- Hoe ervaren jullie de ernst en omvang van jeugdcriminaliteit?
- Welke kansrijke preventie- en interventie aanpakken zijn er in deze gemeente?
- In wat voor samenstelling zouden jullie deze interventies bij voorkeur zien?
- Wie/welke partijen zijn betrokken bij deze aanpak?

Bevorderende en belemmerende factoren - uitvoering

- Wat ging er goed bij de aanpak van jonge aanwas in uw gemeente? En waarom?
- Welke processen dragen bij aan het succes van de aanpak in uw gemeente?
- Welke knelpunten komt u tegen bij de aanpak van jonge aanwas?
 - financieel
 - uitvoering
 - praktische toepasbaarheid (uitvoerders, kennis, middelen)
- Zijn voor deze knelpunten oplossingen bedacht of zou u een oplossing hiervoor kunnen bedenken?
- Wat zou u de volgende keer anders doen?

Samenwerking partners

- Hoe is de samenwerking met andere partijen verlopen?
- Wat gaat goed bij de samenwerking?
- Op welke punten kan deze samenwerking nog verbeterd worden?
- Wat mis je bij andere partners vaak nog?
- Wat kan de samenwerking belemmeren?
- Welke samenwerkingen zijn jullie in het verleden aangegaan en zijn stuk gelopen? en waarom?

Ervaringen doelgroep

- Hoe toetsen jullie je interventies (doen jullie onderzoek of praten jullie met jongeren zelf?)
- Hebben jullie samenwerkingsverbanden met de doelgroep zelf?
 - zo ja, wat werkt wel/niet?
- Wat is volgens u nodig om de beoogde doelgroep te bereiken?
- Welk probleem ziet u, waar nog geen interventie voor is/u geen oplossing voor heeft?
- Heb je bij andere gemeenten interventies gezien waar u enthousiast van werd?

Overzicht interventies

Interventie	Gemeente	Domein	Vorm	Focusgebied
Aanpak huiselijk geweld	Amsterdam	Thuis	Omgeving, Persoonsgericht	Gezin
Buurtrechtbank	Amsterdam	Kaderstellend	Omgeving, Persoonsgericht	Omgevingsfactoren, Individu, Werk en inkomen
Wijk GGD	Amsterdam	Wijk	Persoonsgericht	Omgevingsfactoren
Credible messengers	Amsterdam	Wijk	Persoonsgericht	Omgevingsfactoren, Individu, Toekomstperspectief en talentontwikkeling
Het andere verhaal	Amsterdam	Wijk	Omgeving	Omgevingsfactoren
Schoolveiligheid	Amsterdam	School	Groepsaankpak, Persoonsgericht, Omgeving	Omgevingsfactoren
HALT voorlichting en advies	Amsterdam	School	Groepsaankpak, Omgeving	Onderwijs, Omgevingsfactoren
Aanpak schoolverzuim	Amsterdam	School	Persoonsgericht	Onderwijs, Toekomstperspectief en talentontwikkeling
Systeemaanpak	Amsterdam	Wijk	Persoonsgericht, Omgeving	Toekomstperspectief en talentontwikkeling
Spotlicht	Amsterdam	Werk	Persoonsgericht	Toekomstperspectief en talentontwikkeling, Werk en inkomen
Jongeren in beeld	Amsterdam	Werk	Persoonsgericht	Toekomstperspectief en talentontwikkeling, Werk en inkomen
Positief Perspectief	Amsterdam	Online, Wijk	Persoonsgericht	Omgevingsfactoren, Individu
Conflictbemiddeling	Amsterdam	Wijk	Persoonsgericht, Groepsaankpak	Omgevingsfactoren
Aanpak 23+	Amsterdam	Wijk	Persoonsgericht	Toekomstperspectief en talentontwikkeling, Werk en inkomen
Talentontwikkeling	Amsterdam	School, Wijk	Groepsaankpak	Toekomstperspectief en talentontwikkeling
RvdK	Amsterdam	Kaderstellend	Persoonsgericht	Individu
OM	Amsterdam	Kaderstellend	Persoonsgericht, Groepsaankpak	Individu
Reclassering	Amsterdam	Kaderstellend	Persoonsgericht	Individu
IFA-jong	Amsterdam	Wijk	Persoonsgericht	Individu
Aanpak foute rolmodellen	Amsterdam	Wijk	Omgeving	Sociaal netwerk, Individu
Straatkracht	Amsterdam	Wijk	Persoonsgericht	Individu
Lik op stuk	Amsterdam	Kaderstellend	Persoonsgericht	Individu, Omgevingsfactoren
Eervolle uitweg	Amsterdam	Wijk	Persoonsgericht	Individu, Omgevingsfactoren, Sociaal netwerk

Wijkactieteams	Amsterdam	Wijk	Persoonsgericht, Omgeving	Toekomstperspectief en talentontwikkeling, Individu
Criminele netwerken	Amsterdam	Wijk	Groepsaankpak	Omgevingsfactoren
Oog voor cybercrime	Amsterdam	Online	Groepsaankpak	Sociaal netwerk, Individu
Aanpak straatdealers	Amsterdam	Wijk	Persoonsgericht, Omgeving	Online omgeving
Jeugd en jongerenwerk 3.0	Arnhem	Wijk	Persoonsgericht	Individu
Streetwise toezicht – straatcoaches	Arnhem	Wijk	Persoonsgericht	Individu, Omgevingsfactoren
Prospect 4 cash	Arnhem	School	Persoonsgericht	Werk en inkomen
PIT	Arnhem	Werk	Persoonsgericht	Individu
Weerbaar maken kinderen en jongeren onderwijs	Den Haag	School	Persoonsgericht	Sociaal netwerk, Individu
Vergroten ouderbetrokkenheid	Den Haag	Thuis	Omgeving	Individu, Toekomstperspectief en talentontwikkeling
Versterken coördinatie op ontmoetingslocaties	Den Haag	Wijk	Persoonsgericht	Omgevingsfactoren
Investeren in perspectief bieden/ondersteuning	Den Haag	School, Werk	Persoonsgericht	Toekomstperspectief en talentontwikkeling, Omgevingsfactoren
Een rijke schooldag	Den Haag	School	Persoonsgericht	Individu, Omgevingsfactoren, Sociaal netwerk, Toekomstperspectief en talentontwikkeling
Versterken vroegsignalering op scholen	Den Haag	School	Persoonsgericht	Individu, Omgevingsfactoren, Onderwijs
Continueren BOA's met taakaccent jeugd	Den Haag	Kaderstellend	Persoonsgericht, Groepsaankpak	Individu, Omgevingsfactoren
Ontwikkelen passend jeugdhulpaanbod jongste doelgroep met zware problematiek	Den Haag	Kaderstellend	Persoonsgericht	Omgevingsfactoren
Intensiveren PGA	Den Haag	School, Werk	Persoonsgericht, Omgeving	Individu
Vergroten inzet Zorg- en Veiligheidshuis Haaglanden	Den Haag	Kaderstellend	Persoonsgericht	Omgevingsfactoren, Individu
Aanpak problematische jeugdgroepen	Den Haag	Wijk	Groepsaankpak, Persoonsgericht	Individu, Toekomstperspectief en talentontwikkeling
Intensiveren jeugdreclassering	Den Haag	Kaderstellend	Persoonsgericht	Individu, Sociaal netwerk
Supersnelrecht	Den Haag	Kaderstellend	Persoonsgericht	Individu
Uitbreiden formatie casusregie RvdK	Den Haag	Kaderstellend	Persoonsgericht	Omgevingsfactoren

Wijkrechtspraak	Den Haag	Kaderstellend	Persoonsgericht, Omgeving	Individu
Vergroten handelingsperspectief t.a.v. negatieve rolmodellen	Den Haag	n.v.t.	Persoonsgericht	Omgevingsfactoren, Individu, Werk en inkomen
Inzet breder alternatief interventie palet	Den Haag	n.v.t.	Persoonsgericht	Individu, Sociaal netwerk
Perspectief blijven bieden	Den Haag	n.v.t.	Persoonsgericht	Individu, Toekomstperspectief en talentontwikkeling
Een zichtbare aanpak	Den Haag	n.v.t.	Persoonsgericht	Omgevingsfactoren
Gebiedsmanager veiligheid	Groningen	Wijk	Persoonsgericht	Omgevingsfactoren
Beleidsadviseur jeugd OOV	Groningen	Kaderstellend	Persoonsgericht, Groepsaanpak	Omgevingsfactoren
Intensieve jongerencoaching	Groningen	Wijk	Persoonsgericht	Individu, Toekomstperspectief en talentontwikkeling
Jeugdboa's	Groningen	Kaderstellend	Persoonsgericht, Groepsaanpak	Omgevingsfactoren
Gedragsinterventies door sport	Groningen	Wijk	Groepsaanpak	Individu, Werk en inkomen
Trainingen cybertoezicht en LVB	Groningen	Online	Persoonsgericht, Omgeving	Omgevingsfactoren, Online omgeving
Pilot preventie en vroegsignalering op basisschool	Groningen	School	Persoonsgericht	Individu
Schooluitval/thuiszitters-pact	Groningen	School	Persoonsgericht	Individu, Onderwijs
Repressieve aanpak harde kern	Groningen	Wijk	Persoonsgericht, Omgeving	Individu
Halt spreekuur	Groningen	School	Persoonsgericht, Omgeving	Individu, Sociaal netwerk, Omgevingsfactoren
Kansrijk van start	Heerlen	Wijk	Persoonsgericht, Omgeving	Omgevingsfactoren
Trendbreuk Zuid-Limburg	Heerlen	Wijk	Omgeving	Omgevingsfactoren
De gezonde basisschool van de toekomst	Heerlen	School	Groepsaanpak	Omgevingsfactoren, Individu
Verlengde schooldag	Heerlen	School	Groepsaanpak	Onderwijs, Toekomst en talentontwikkeling
Praktijkonderwijs Parkstad Limburg	Heerlen	School	Groepsaanpak	Individu, Toekomstperspectief en talentontwikkeling
Veiligheid in en om scholen Parkstad	Heerlen	School	Omgeving	Omgevingsfactoren
Voorlichting Halt	Heerlen	School	Groepsaanpak	Individu
Halt spreekuur op scholen	Heerlen	School	Persoonsgericht, Omgeving	Individu, Sociaal netwerk, Omgevingsfactoren

Jeugd- en jongerenwerk JENS	Heerlen	Wijk	Persoonsgericht	Individu, Toekomstperspectief en talentontwikkeling, Sociaal netwerk
Straatcoaches secutor	Heerlen	Wijk	Persoonsgericht	Omgevingsfactoren, Individu
Wijkboa's	Heerlen	Kaderstellend	Persoonsgericht, Groepsaanpak	Omgevingsfactoren
Wijkagenten	Heerlen	Kaderstellend	Persoonsgericht, Omgeving	Omgevingsfactoren
Huis van het recht	Heerlen	kaderstellend	Persoonsgericht	Individu, Sociaal netwerk, Toekomstperspectief en talentontwikkeling
ViceVersa	Heerlen	Kaderstellend	Persoonsgericht	Onderwijs, Individu
Halt-traject	Heerlen	School, Thuis	Persoonsgericht, Omgeving	Individu, Onderwijs
Begeleiding jeugdreclassering	Heerlen	Kaderstellend	Persoonsgericht	Onderwijs, Individu
Leer- en werkstraffen RvdK	Heerlen	Kaderstellend	Persoonsgericht	Individu
Alleen jij bepaalt wie je bent	Rotterdam	School, Wijk	Persoonsgericht	Individu
BASTA!/Pak je kans	Rotterdam	School	Persoonsgericht, Omgeving	Individu, Werk en Inkomen, Sociaal netwerk
Alles Kidzzz	Rotterdam	School	Persoonsgericht, Omgeving	Individu, Sociaal netwerk
Wijkgebonden initiatieven	Rotterdam	Wijk	Groepsaanpak	Omgevingsfactoren
Pittige Jaren	Rotterdam	School	Persoonsgericht, Omgeving	Individu, Sociaal netwerk
Ik kies voor zelfcontrole	Rotterdam	School	Persoonsgericht	Individu
Opvoeden en zo	Rotterdam	Thuis	Omgeving	Gezin, Omgevingsfactoren
Preventieve aanpak schoolverzuim	Rotterdam	School	Persoonsgericht, Groepsaanpak	Onderwijs
RMC inzet in de wijk	Rotterdam	School, Thuis	Persoonsgericht	Onderwijs, Werk en Inkomen, Toekomstperspectief en talentontwikkeling
CurrentStart	Rotterdam	School	Persoonsgericht	Onderwijs, Werk en Inkomen, Toekomstperspectief en talentontwikkeling, Individu
PBS in de wijk	Rotterdam	Wijk	Persoonsgericht	Omgevingsfactoren
Bon Sjans/de Nieuwe Kans	Rotterdam	Werk	Persoonsgericht	Werk en inkomen, Individu
CitySteward	Rotterdam	Kaderstellend	Persoonsgericht	Individu, Toekomstperspectief en talentontwikkeling

Fenomeenaanpak Criminele Uitbuiting	Rotterdam	School, Wijk	Groepsaanpak	Individu
Fenomeenaanpak cybercriminaliteit	Rotterdam	Online, School	Groepsaanpak	Online omgeving, Individu
Weerbare Wijk	Rotterdam	Wijk	Groepsaanpak	Individu, Toekomstperspectief en talentontwikkeling
Onwijze moeders 2.0	Rotterdam	Thuis, School, Wijk	Omgeving	Omgevingsfactoren
Inzet HALT	Rotterdam	School, Thuis	Persoonsgericht, Omgeving, Groepsaanpak	Individu, Sociaal netwerk, Omgevingsfactoren
Actieplan Veiligheid in en om het onderwijs	Rotterdam	School	Groepsaanpak	Omgevingsfactoren
Jongeren oefenrechtbank	Rotterdam	Wijk	Persoonsgericht	Individu
BOOST IMPACT	Tilburg	School, Werk, Wijk	Persoonsgericht, Groepsaanpak	Individu, Onderwijs, Toekomstperspectief en talentontwikkeling
Laagdrempelige coaching voorkomen aanwas	Tilburg	Wijk	Persoonsgericht	Individu
Intensieve leefbaarheidsaanpak	Tilburg	Wijk	Omgeving	Omgevingsfactoren, Gezin
Integrale familieaanpak	Tilburg	Thuis	Omgeving, Groepsaanpak	Gezin, Individu
Community building	Tilburg	Wijk	Omgeving	Omgevingsfactoren
Jeugd BOA	Tilburg	Kaderstellend	Persoonsgericht, Groepsaanpak	Omgevingsfactoren
Wijkrechtspraak	Tilburg	Kaderstellend	Persoonsgericht, Omgeving	Omgevingsfactoren, Individu, Werk en inkomen
Onderwijsprogramma	Tilburg	School	Persoonsgericht, Groepsaanpak	Onderwijs, Toekomstperspectief en talentontwikkeling, Individu, Omgevingsfactoren
HALT Spreekuur	Tilburg	School	Persoonsgericht, Omgeving	Individu, Sociaal netwerk, Omgevingsfactoren
Cyber youth team	Tilburg	Online	Groepsaanpak	Individu, Omgevingsfactoren, Online leefwereld
Kapot Sterk	Utrecht	School	Groepsaanpak	Individu, Toekomstperspectief en talentontwikkeling
Leerlingalert	Utrecht	School	Groepsaanpak	Individu, Sociaal netwerk
De kosten van snel geld verdienen	Utrecht	School	Groepsaanpak	Individu, Sociaal netwerk
Docenttraining	Utrecht	School	Omgeving	Omgevingsfactoren
Schooljongerenwerk	Utrecht	School	Persoonsgericht	Omgevingsfactoren, Individu, Onderwijs
Moeder- en vadertraining	Utrecht	Thuis	Omgeving	Omgevingsfactoren

Meidentraining	Utrecht	School	Groepsaanpak	Individu
Alleen jij bepaalt wie je bent	Utrecht	School, Wijk	Persoonsgericht	Individu
PIT	Utrecht	School	Persoonsgericht	Individu
Halt spreekuur	Utrecht	School	Persoonsgericht, Omgeving	Individu, Sociaal netwerk, Omgevingsfactoren
Halt voorlichting ouders	Utrecht	Thuis	Omgeving	Omgevingsfactoren
Halt huisbezoeken	Utrecht	Thuis	Persoonsgericht, Omgeving	Gezin, Individu
SOVA	Utrecht	School	Persoonsgericht	Sociaal netwerk, Individu
Fit to work	Utrecht	Werk	Persoonsgericht	Werk en inkomen, Toekomstperspectief en talentontwikkeling
Multidisciplinair toezicht team	Utrecht	Kaderstellend	Persoonsgericht	Gezin, Sociaal netwerk, Individu
Wijkrechtbanken	Utrecht	kaderstellend	Persoonsgericht, Omgeving	Omgevingsfactoren, Individu, Werk en inkomen
Wijk	Utrecht	Kaderstellend	Persoonsgericht	Individu
Aanpak criminele families	Utrecht	Thuis	Omgeving, groepsaanpak	Gezin, Individu

Impactgebieden

Impactgebied	Risicofactoren	Beschermende factoren
Individu	<ul style="list-style-type: none"> • Gedragsproblematiek • Psychologische factoren (lage zelfcontrole) • Alcohol- en/of drugsverslaving • Crimineel verleden • Laag opleidingsniveau/IQ • LVB 	<ul style="list-style-type: none"> • Emotionele competenties: inzicht in gevoelens van jezelf en anderen • Positieve identiteit: positief zelfbeeld, zelfredzaamheid, assertiviteit • Hoge weerbaarheid
Omgevingsfactoren	<ul style="list-style-type: none"> • Verloedering in wijken • Lage levensverwachting • Veel criminaliteit in de wijk • Weinig kansen in de wijk • Wijken met gezondheidsachterstand 	<ul style="list-style-type: none"> • Hoge sociale controle (door ouders en buurtbewoners) • Hoge sociale cohesie
Sociaal netwerk	<ul style="list-style-type: none"> • Delinquente vrienden • Opgroeien met schulden/financiële problemen • Ontbreken gevoel van "erbij horen" • Normalisatie drugs binnen vriendenkring 	<ul style="list-style-type: none"> • Stabiele vriendengroep zonder delinquente vrienden • Sociale contacten kunnen onderhouden
Online omgeving	<ul style="list-style-type: none"> • Gebruik sociale media • Geen kennis over de gevaren van sociale media 	<ul style="list-style-type: none"> • Kennis gevaren sociale media
Werk en inkomen	<ul style="list-style-type: none"> • Werkloosheid/ geen dagbesteding • Schulden • Werkomgeving met personen in de georganiseerde criminaliteit • Een eigen bedrijf hebben 	<ul style="list-style-type: none"> • Het hebben van een baan • Afwezigheid van schulden • Goede economische omstandigheden
Onderwijs	<ul style="list-style-type: none"> • Schooluitval • Spijbelen • Voortijdig schoolverlaten 	<ul style="list-style-type: none"> • Goede schoolprestaties • Positieve verwachtingen t.a.v. eigen schoolprestaties
Toekomstperspectief en talentontwikkeling	<ul style="list-style-type: none"> • Weinig (legale) toekomstmogelijkheden zien 	<ul style="list-style-type: none"> • Zelfredzaamheid • Assertiviteit • Positief zelfbeeld • Dromen en ambities hebben
Gezin	<ul style="list-style-type: none"> • Multiprobleemgezin • Criminele familieleden • Ouders of één van de ouders met fysieke of psychische problemen • Eenoudergezin 	<ul style="list-style-type: none"> • Opgroeien in een stabiele gezinssituatie • Het hebben van een stabiele relatie • Liefdevolle en niet-autoritaire opvoeding

Overzicht stakeholders

Stakeholders bij de aanpak van jonge aanwas
Belastingdienst
Gemeenten met in het bijzonder de gemeentediensten: <ul style="list-style-type: none"> ○ Bestuursdienst (Directie Veiligheid) ○ Dienst Onderwijs Cultuur en Welzijn ○ Dienst Publiekszaken ○ Dienst Sociale Zaken en Werkgelegenheidsprojecten ○ Dienst Stadsbeheer (Handhavingsorganisatie) ○ Dienst Stedelijke Ontwikkeling
Jeugdreclassering
FACT teams of andere vormen van jeugdhulpverlening
Openbaar Ministerie
Politie
Primair onderwijs
Raad voor de kindbescherming
RIEC
Rechtbank
(Jeugd)reclassering
ROC scholen
RSIV
Stichting Halt
Welzijnsorganisaties
Zorg- en Veiligheidshuizen

In opdracht van:



Uitgevoerd door:



GARAGE
2020



Academische Werkplaats
Risicojeugd AWRJ.nl